



PROCESSO DI SCOPERTA – S3

Presentazione risultati del Questionario online

Stefano Casaleggi

Direttore generale

AREA Science Park



Obiettivi del questionario

raccogliere pareri, commenti e proposte relativi a

- priorità metodologiche definite per il periodo 2014-2020
- traiettorie di sviluppo definite per il periodo 2014-2020
- nuove traiettorie di sviluppo per il periodo 2021-2027



Sostanziale conferma delle priorità metodologiche

«la priorità metodologica
... è ancora attuale e
dovrebbe essere inserita
nella S3 per il periodo
2021-2027?»

La priorità metodologica a) Sviluppare la collaborazione e le sinergie tra imprese e tra imprese e strutture scientifiche è ancora attuale e dovrebbe essere inserita nella S3 per il periodo 2021-2027?

● 2 Poco d'accordo ● 3 D'accordo ● 4 Completamente d'accordo



La priorità metodologica b) Promuovere gli investimenti delle imprese in innovazione e industrializzazione dei risultati della ricerca è ancora attuale e dovrebbe essere inserita nella S3 per il periodo 2021-2027?

● 2 Poco d'accordo ● 3 D'accordo ● 4 Completamente d'accordo ● Non so



La priorità metodologica c) Promuovere la nuova imprenditorialità innovativa è ancora attuale e dovrebbe essere inserita nella S3 per il periodo 2021-2027?

● 1 Per niente d'accordo ● 2 Poco d'accordo ● 3 D'accordo ● 4 Completamente d'accor... ● Non so



La priorità metodologica d) Sostenere la creazione e l'ampliamento di capacità avanzate per lo sviluppo di prodotti e servizi è ancora attuale e dovrebbe essere inserita nella S3 per il periodo 2021-2027?

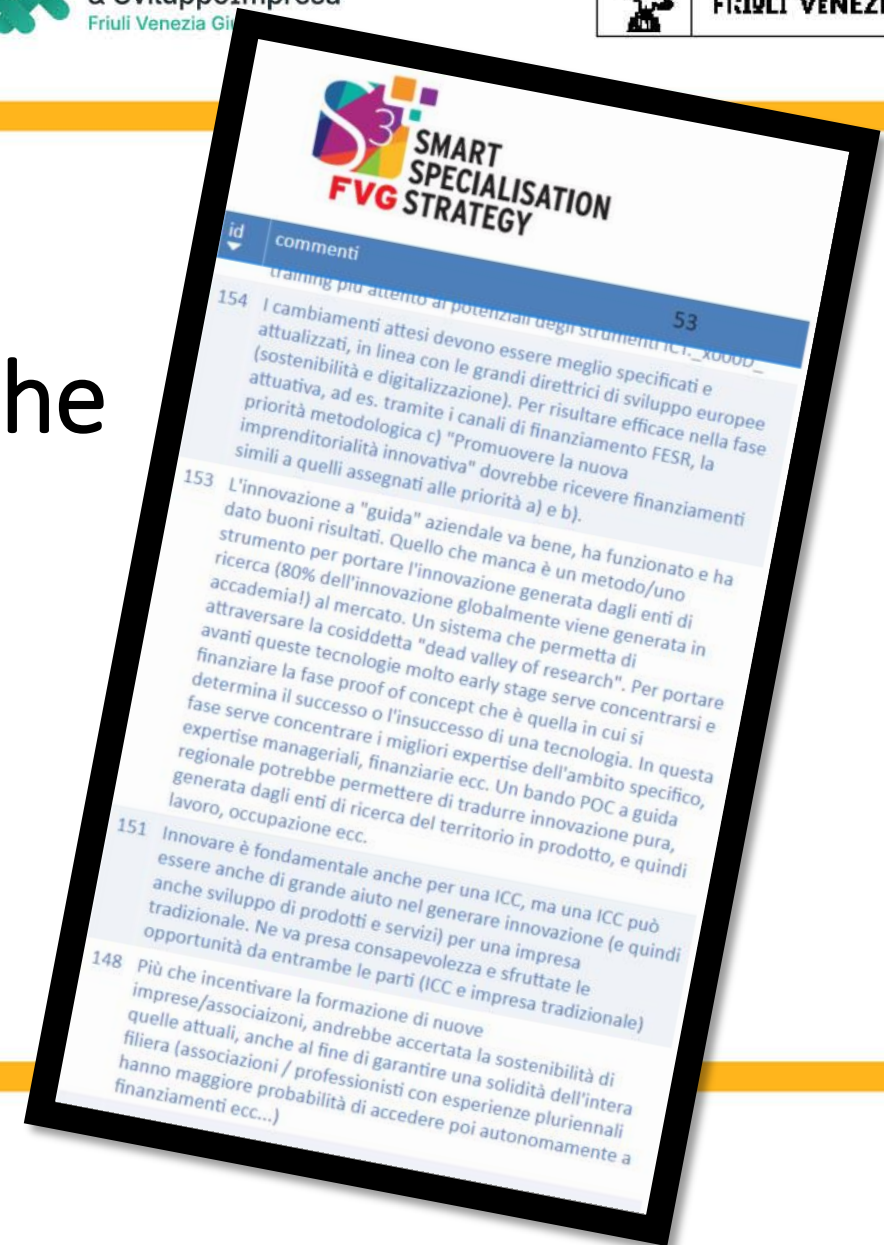
● 2 Poco d'accordo ● 3 D'accordo ● 4 Completamente d'accordo ● Non so





50 proposte
relative alle priorità metodologiche

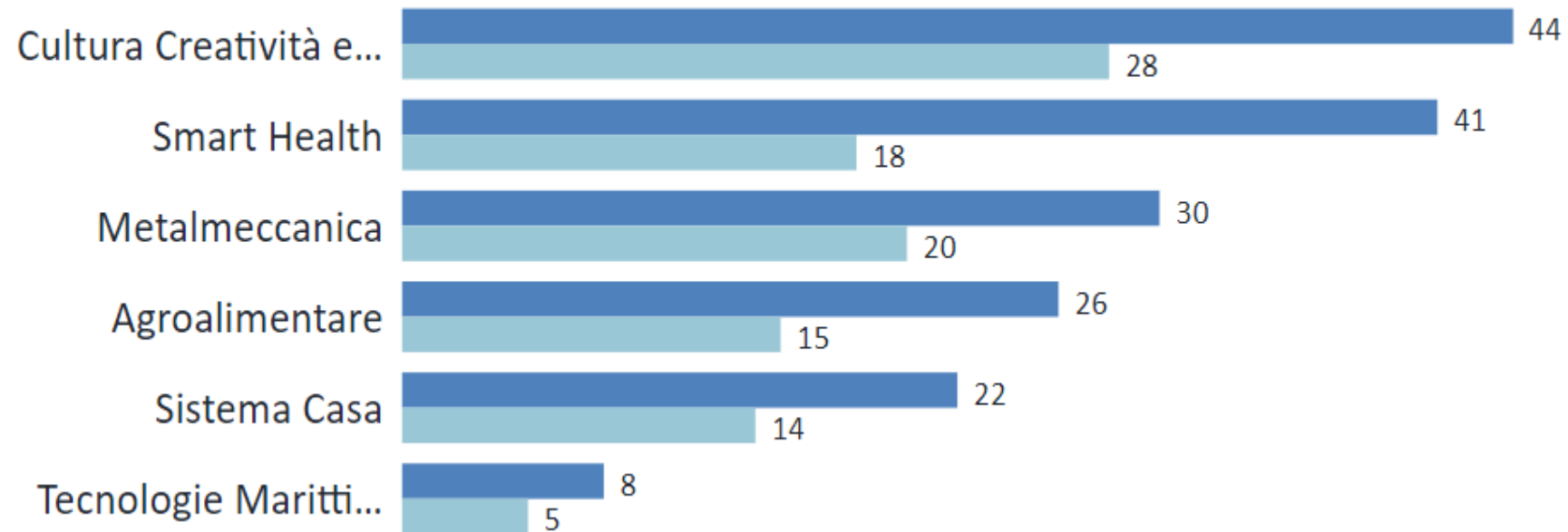
44 proposte di
nuove traiettorie di sviluppo
per il 2021-2027





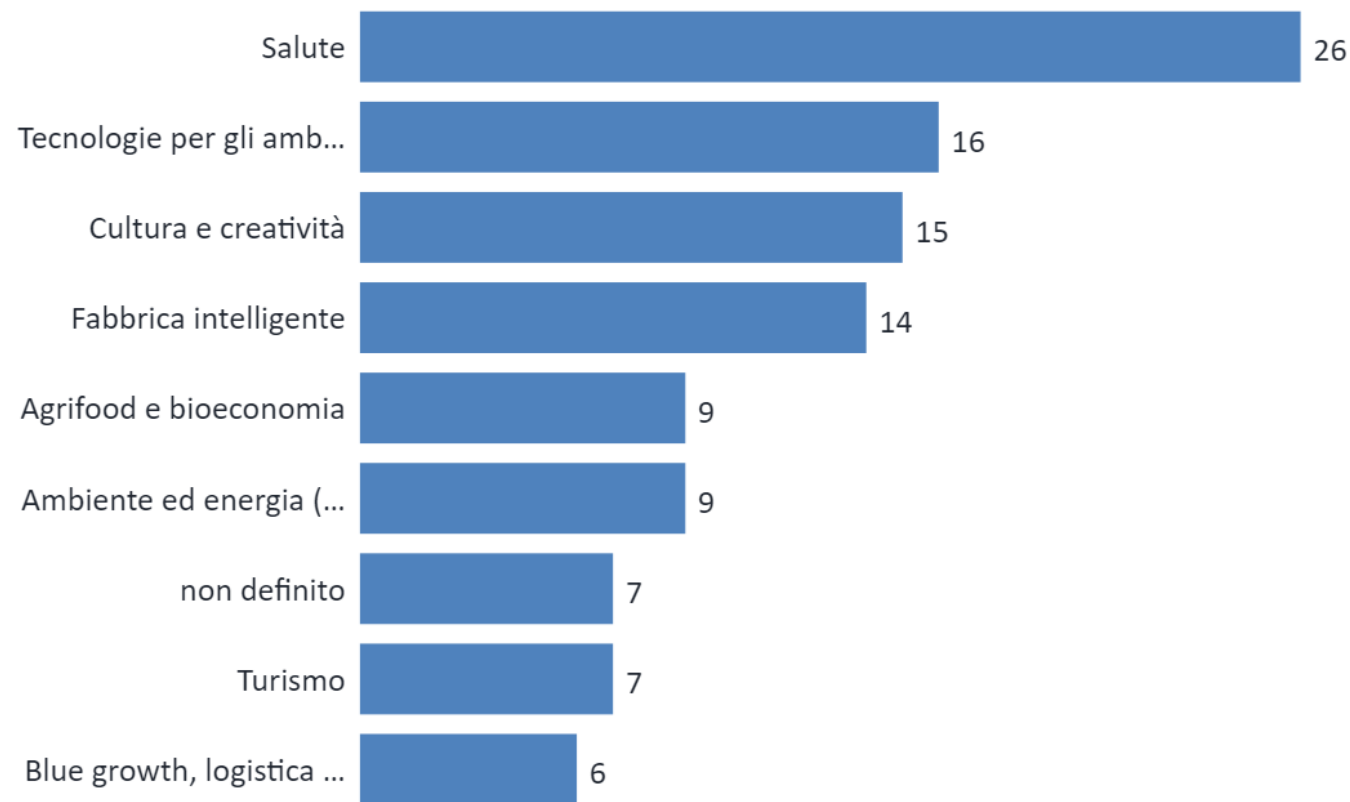
Valutazioni e commenti relativi alle 6 aree di specializzazione

● Numero di rispondenti ● Numero di commenti





Proposte di nuove traiettorie rivolte agli 8 gruppi di lavoro



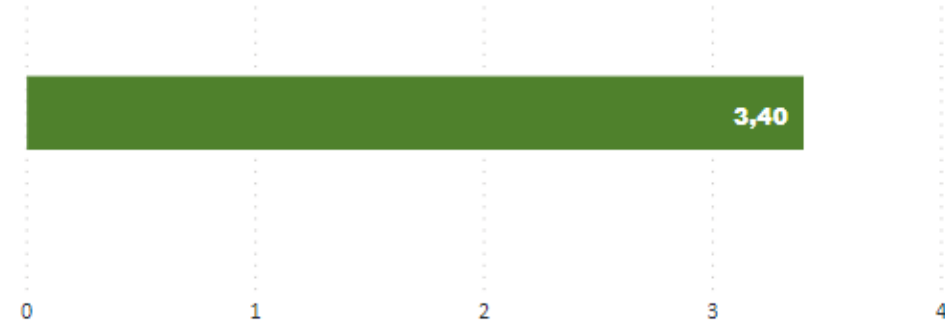
numero rispondenti



Agroalimentare

«la traiettoria ... è ancora attuale e dovrebbe essere inserita nella S3 per il periodo 2021-2027?»

valutazioni: voto medio **3,40** /4
26 proposte di nuove traiettorie
12 commenti relativi a infrastrutture
13 commenti relativi a formazione





Metalmeccanica

«la traiettoria ... è ancora attuale e dovrebbe essere inserita nella S3 per il periodo 2021-2027?»

valutazioni: voto medio **3,52** /4

30 proposte di nuove traiettorie
14 commenti relativi a infrastrutture
16 commenti relativi a formazione





Sistema Casa

«la traiettoria ... è ancora attuale e dovrebbe essere inserita nella S3 per il periodo 2021-2027»

valutazioni: voto medio **3,30** /4

22 proposte di nuove traiettorie
10 commenti relativi a infrastrutture
10 commenti relativi a formazione





Tecnologie Marittime

«la traiettoria ... è ancora attuale e dovrebbe essere inserita nella S3 per il periodo 2021-2027?»

valutazioni: voto medio 3,04 /4

- 8 proposte di nuove traiettorie
- 4 commenti relativi a infrastrutture
- 4 commenti relativi a formazione



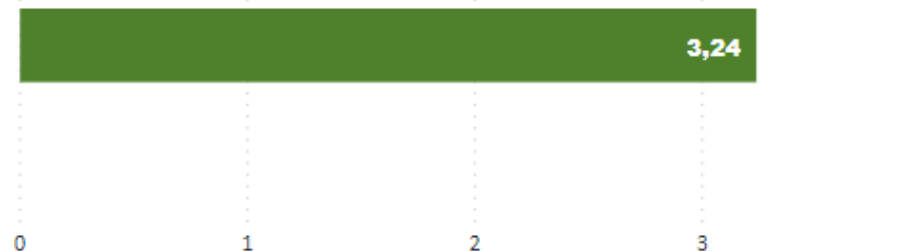


Smart Health

«la traiettoria ... è ancora attuale e dovrebbe essere inserita nella S3 per il periodo 2021-2027»

valutazioni: voto medio **3,24** /4

41 proposte di nuove traiettorie
21 commenti relativi a infrastrutture
20 commenti relativi a formazione



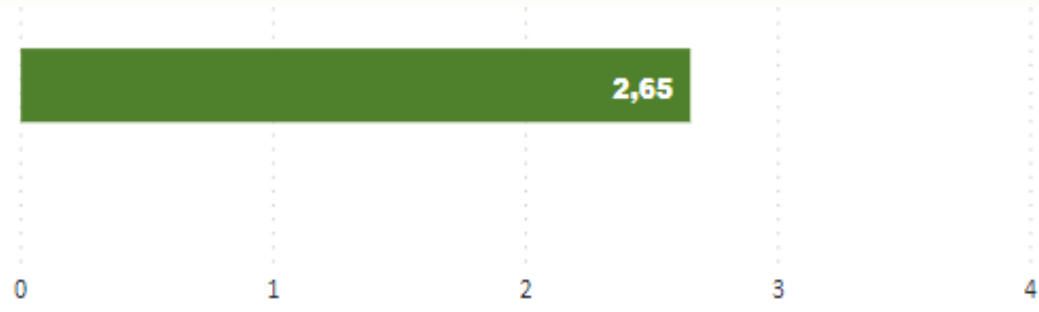


Cultura Creatività e Turismo

«la traiettoria ... è ancora attuale e dovrebbe essere inserita nella S3 per il periodo 2021-2027?»

valutazioni: voto medio **2,65** /4

44 proposte di nuove traiettorie
17 commenti relativi a infrastrutture
14 commenti relativi a formazione





Tutti i risultati
del questionario
sono disponibili
on line





Agenzia Lavoro
& Sviluppo Impresa
Friuli Venezia Giulia



REGIONE AUTONOMA
FRIULI VENEZIA GIULIA

PROCESSO DI SCOPERTA – S3

Presentazione risultati del Questionario online

Stefano Casaleggi

Direttore generale

AREA Science Park





Agenzia Lavoro
& Sviluppo Impresa
Friuli Venezia Giulia



REGIONE AUTONOMA
FRIULI VENEZIA GIULIA

GdL Tecnologie degli ambienti di vita, Design e Made in Italy Quali le sfide per il futuro?

Coordinatore del GdL:
Cluster Legno Arredo Casa FVG

Carlo Piemonte
Direttore



Agenzia Lavoro
& SviluppoImpresa
Friuli Venezia Giulia



REGIONE AUTONOMA
FRIULI VENEZIA GIULIA

Dialogo aperto
Confronto costruttivo
Partecipazione e rappresentatività
Visione strategica e trasversale ai settori

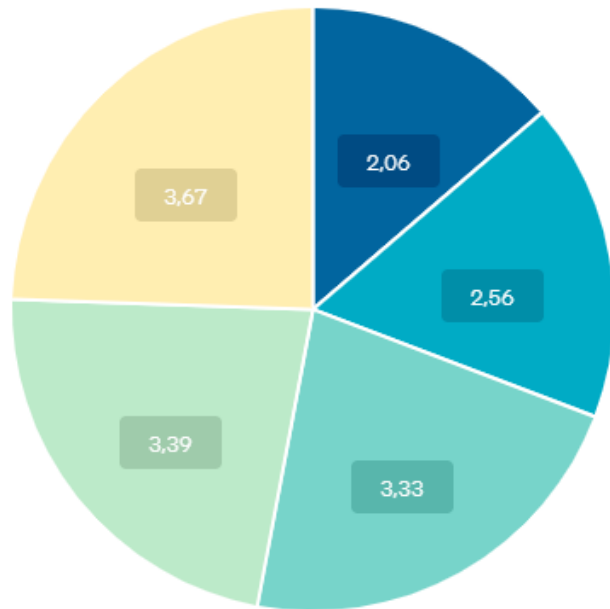


5 Riunioni con oltre 30 componenti il GDL

OBIETTIVI: Individuare le sfide
Definire le proposte
Ripensare il futuro



OBIETTIVI: Individuare le sfide



1° Innovazione di prodotto

2° Tecnologie

3° Innovazione organizzativa (e sociale)

4° Innovazione di mercato

5° Innovazione di processo



OBIETTIVI:

Definire le proposte

→ Sostenibilità, design e tecnologia per l'innovazione delle filiere del made in italy regionale.

→ Innovazione dei sistemi sociali e produttivi territoriali

→ Sviluppo di modelli commerciali resilienti.



OBIETTIVI: Ripensare il futuro

SISTEMA CASA **NEXT MADE IN ITALY**



Qualsiasi sarà la sfida,
saremo pronti per affrontarla.



Agenzia Lavoro
& Sviluppo Impresa
Friuli Venezia Giulia



REGIONE AUTONOMA
FRIULI VENEZIA GIULIA

GdL Ambiente ed energia (sostenibilità, adattamento climatico)

Coordinatori del GdL:

- ARPA FVG sottogruppo ambiente
- APE FVG sottogruppo energia

Stellio Vatta
Direttore generale ARPA FVG

Matteo Mazzolini
Direttore APE FVG



CALENDARIO DEL SOTTOGRUPPO ENERGIA

Primo incontro → giovedì 5 novembre, 9:30 - 11:30

Secondo incontro → mercoledì 18 novembre, 9:30 - 11:30

Terzo ed ultimo incontro → giovedì 3 dicembre, 9:30 - 11:30

Coordinamento con altri GdL e rielaborazione input in un insieme di traiettorie congiunte per l'area Ambiente & Energia → venerdì 15 gennaio 2021



KEYWORDS ED INPUT PER POSSIBILI TRAIETTORIE

Bioenergie	Mobilità sostenibile	Sistemi di massima efficienza energetica per l'industria	Edifici sostenibili	Smart Grids
Impianti a biomasse	Decarbonizzazione trasporto terrestre	Produzione acciaio con H ₂	Eco-costruzioni	Integrazione generazione distribuita da FER ed EMS
Impianti a biogas	Decarbonizzazione trasporto navale	Produzione termoelettrica con H ₂	Bioclimatica	Sviluppo di sistemi demand-response
Climatizzazione con le biomasse	Decarbonizzazione trasporto merci	Infrastrutture trasporto EE green	Coibentazione	Sviluppo regionale di smart grids
Modelli di gestione forestale	Infrastrutture per biometano	Soluzioni ibride (EE - H ₂ - P2G)	Integrazione di FER negli edifici	Comunità energetiche
Microgenerazione da pellet e cippato	Infrastrutture per H ₂	Smart multi-energy systems	Sistemi di massima efficienza energetica negli edifici	Sistemi di controllo e monitoraggio
Uso delle biomasse e accettabilità sociale	Infrastrutture per elettrificazione	Recupero calore di scarto	Sistemi di massima efficienza energetica nelle città	Valorizzazione ed integrazione infrastrutture di rete esistenti
Big data e tecnologie per la digitalizzazione	Big data e tecnologie per la digitalizzazione	Big data e tecnologie per la digitalizzazione	Big data e tecnologie per la digitalizzazione	Big data e tecnologie per la digitalizzazione



TRAIETTORIE AREA ENERGIA

1. Edifici energeticamente sostenibili
2. Bioenergie → biomasse legnose e biogas (biometano)
3. Decarbonizzazione grande industria → EE - H₂ - P2G - HYBRID
4. Mobilità sostenibile → decarbonizzazione trasporto navale
5. Smart grid → integrazione infrastrutture di rete esistenti



CALENDARIO DEL SOTTOGRUPPO AMBIENTE

Primo incontro → mercoledì 7 ottobre, 11:00 - 12:00 – presentazione generale al gruppo

Secondo incontro → lunedì 23 novembre, 11:00 - 13:00 – sottogruppo 1

Terzo incontro → giovedì 26 novembre, 14:00 - 16:00 – sottogruppo 2

Quarto incontro → venerdì 27 novembre, 11:00 - 13:00 – sottogruppo 3

In valutazione eventuali brevi incontri di verifica finale in data da definire.

Coordinamento con altri GdL e rielaborazione input in un insieme di traiettorie congiunte per l'area Ambiente & Energia → venerdì 15 gennaio 2021



ASPETTI DI RILIEVO EMERSI NELLE TRE MACROAREE AMBIENTE

Tematica infrastrutture e capitale naturale

Rifiuti ed economia circolare

Cambiamenti climatici, osservazioni, proiezioni e analisi rischi.

Ridurre gli impatti su biodiversità e capitale naturale

Ridurre il consumo di capitale naturale

Migliorare le osservazioni ambientali

Aumentare la conoscenza degli impatti ambientali di piani e programmi

Responsabilità estesa del produttore: aumento della conoscenza degli impatti del prodotto fino al fine vita

Aumentare la conoscenza del territorio con nuovi strumenti

Sviluppare piattaforme, banche dati e momenti di raccordo tra ricerca e mondo produttivo

Sviluppare piattaforme o meccanismi di raccordo tra soggetti e settori diversi

Disporre di banche dati e piattaforme per la fruizione delle informazioni

Inserire le innovazioni relative alle infrastrutture e alla protezione e ripristino del capitale naturale all'interno del quadro pianificatorio regionale

Sviluppare strategie di ottimizzazione delle risorse tramite analisi dei flussi di energia e materia tra due o più industrie dissimili (simbiosi industriale).

Sviluppare modelli ed elaborazioni per processi decisionali (analisi del rischio, proiezioni, vulnerabilità)

Utilizzo di tecnologie innovative o innovazioni nell'applicazione di tecnologie consolidate, sia per la costruzione che per la manutenzione delle infrastrutture che per il ripristino di matrici ambientali degradate; particolare interesse alle nature based solutions

Applicazioni trainanti di economia circolare (ecodesign, manutenzione predittiva, nuovi materiali, servitizzazione, logistica inversa, simbiosi industriale)

Attuare soluzioni anche di tipo locale e personalizzato con la partecipazione dei cittadini



TRAIETTORIE AREA AMBIENTE

1. Infrastrutture e capitale naturale → digitalizzazione, monitoraggio, natural based solutions
2. Rifiuti ed economia circolare → sviluppo della responsabilità estesa del produttore del prodotto, simbiosi industriale, sottoprodotto, EoW
3. Cambiamenti climatici, osservazioni, proiezioni e analisi rischi → nuova strumentazione, analisi dati, fruibilità delle informazioni, valutazione dei rischi, applicazioni locali con contributo dei cittadini



Agenzia Lavoro
& Sviluppo Impresa
Friuli Venezia Giulia



REGIONE AUTONOMA
FRIULI VENEZIA GIULIA

GdL Cultura e creatività

Coordinatore del GdL:
Cluster Cultura e creatività

Sergio Calò
Cluster Manager



CREATIVE INDUSTRIES:

STRATEGIE ATTIVITA' CONCRETEZZA

Cluster Manager – Sergio Calò





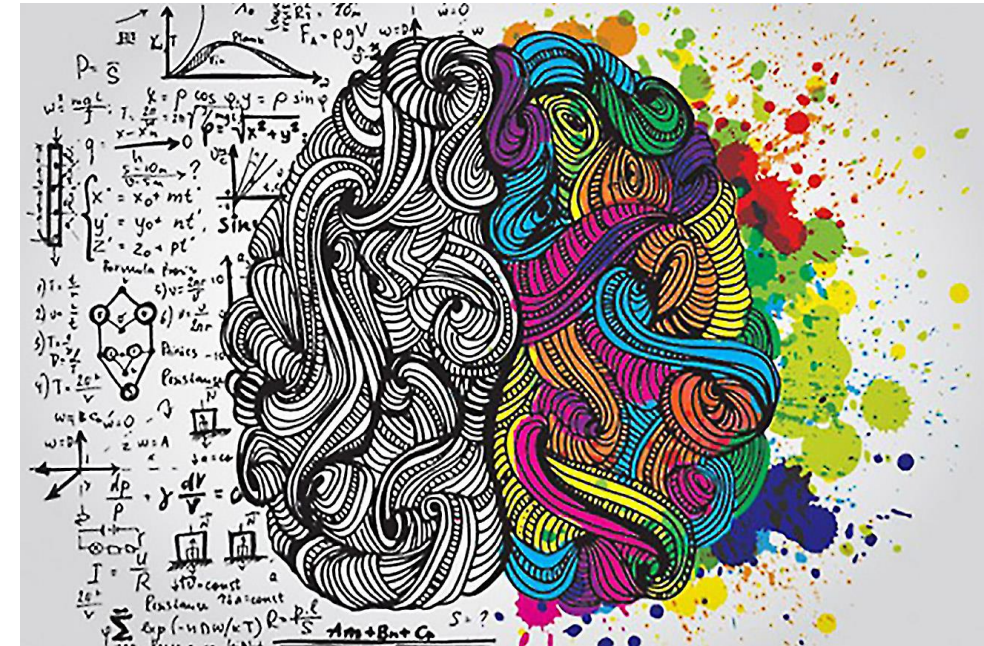
COME:

Attività realizzate:

- Questionari compilati da 40 stakeholders
- Incontri on line con tutti i soggetti pubblici e privati
- Attività diretta e incontri on line

In fase di realizzazione:

- Condivisione di un documento preliminare
- Confronto con tutti gli stakeholders e la Regione
- Definizione del documento conclusivo





LA NOSTRA VISIONE:

- **INCLUSIVI** – siamo composti da professionisti, associazioni, ONG, centri di ricerca, aziende micro, piccole e medie, università...etc...
- **TRASVERSALI** – siamo composti di molteplici settori anche diversi e apparentemente lontani dall'ICT alla Letteratura, dal Design al Restauro, dall'Abbigliamento al Teatro....etc..

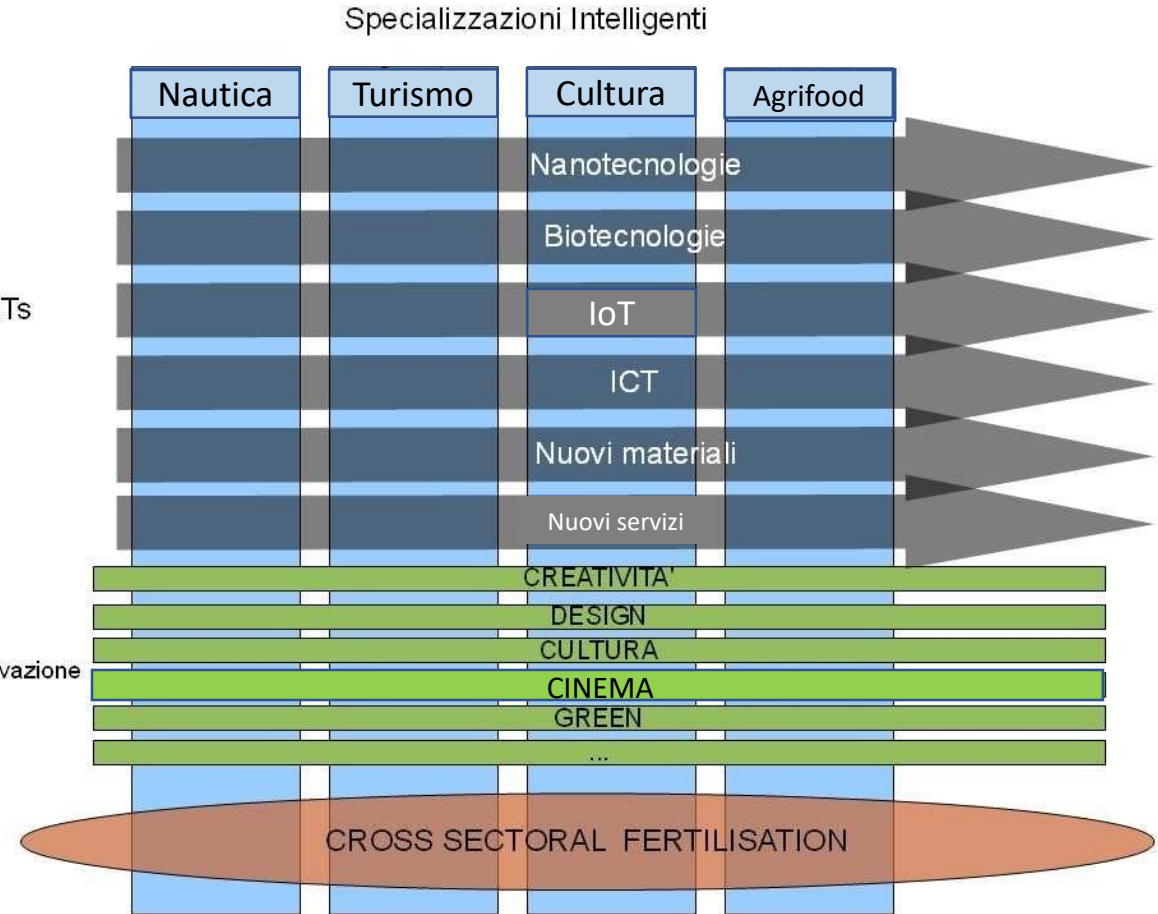
VOGLIAMO:

- Aumentare le economie, attraverso innovazione di prodotti, di servizi, di tecnologie.
- Aumentare le prospettive, ampliando le attività per nuovi clienti, in Italia e all'estero.
- Essere inclusivi e realizzare strumenti, tecnologie, attività e servizi per le fasce deboli.
- Connettere le diverse aziende e professioni delle Creative Industries con le altre imprese del turismo, del manifatturiero, delle tecnologie del mare, dell'ambiente, dell'agroalimentare, dello Smart Health,



Domanda

Driver dell'Innovazione





La realtà Regionale

- **Le Industrie Creative e Culturali:** sempre più si afferma il contributo decisivo delle Creative Industries capaci di competere sullo scenario globale. Tale tendenza ha meritato in sede di **Commissione Europea specifiche linee di azione e supporto** volte a favorire quei processi innovativi e tecnologici (creatività, design, nuovi modelli di business e organizzazione, etc.) in grado di offrire prospettive di specializzazione intelligente ad altri settori più tradizionali. **Attraverso la possibile combinazione con le più orizzontali delle tecnologie abilitanti, l' ICT, IoT, Natotech, Biotech,** la Regione può fare leva su quel concentrato di conoscenza e know-how che è alla base delle eccellenze che hanno caratterizzato e caratterizzano la regione nel cinema, nelle arti letterarie, visive, musicali, nelle arti performative e del design, al fine di innescare processi di innovazione e sostenere la competitività dell'economia. È questo un indirizzo che fa seguito ad iniziative già messe in campo sul territorio e che vedono il Friuli Venezia Giulia, ad esempio, tra le realtà a più alta densità di Creative Industries. A queste **si affiancano le competenze per i Beni culturali e tecnologie della cultura: il patrimonio culturale del FVG,** deve essere tutelato, preservato e valorizzato, sì da renderlo un asset ancor più importante per la crescita economica non soltanto del settore turistico, ma, più in generale, di tutta la Regione. L'insistenza sul territorio di un sapere, tecnologico e non, di frontiera circa il restauro e la conservazione del patrimonio artistico, architettonico, archeologico e culturale è tradizionalmente una delle eccellenze italiane e regionali nel mondo. Il percorso di specializzazione muoverà in una duplice direzione: i) **finalizzare in prodotti e servizi il sapere e le tecnologie per il restauro e la conservazione dei beni culturali;** ii) **sviluppare tecnologie, processi, prodotti e servizi per la fruizione avanzata** del patrimonio artistico, architettonico, archeologico e culturale regionale.



- **Le nostre parole chiave per realizzare i progetti nei prossimi anni:**
- Potenziare l'infrastruttura per la ricerca e l'innovazione (R&I) e le capacità di sviluppare l'eccellenza nella R&I.
- Dare impulso al processo di “semplificazione” delle procedure amministrative, velocizzando i procedimenti, in modo da rendere maggiormente efficienti ed efficaci le azioni di sostegno poste in essere nei confronti delle imprese
- Rafforzare e coordinare la ricerca scientifica applicata
- Migliorare e diffondere il trasferimento tecnologico con la formazione e le attività dirette con le imprese
- Favorire la nuova imprenditoria e sviluppare i poli di innovazione
- Migliorare la competitività e l'innovazione del sistema produttivo tradizionale
- Valorizzare e favorire le collaborazioni internazionali
- Rafforzare e migliorare i sistemi di reti di imprese e cluster





- **Le nostre parole chiave per realizzare i progetti nei prossimi anni:**
- Favorire la fertilizzazione orizzontale tra cluster e settori diversi
- Contribuire alla qualificazione della formazione delle risorse umane
- Promuovere gli investimenti delle imprese nell'innovazione e nella ricerca e sviluppare collegamenti e sinergie tra imprese, centri di R&S e istituti di istruzione superiore
- Sviluppo di prodotti e servizi, il trasferimento di tecnologie, l'innovazione sociale, l'eco-innovazione, le applicazioni nei servizi pubblici e privati
- Stimolazione della domanda
- Incrementare il ricorso alla brevettazione
- Sostenere la ricerca tecnologica e applicata, le linee pilota, le azioni di validazione precoce dei prodotti, le capacità di fabbricazione avanzate e la prima produzione, soprattutto in tecnologie chiave abilitanti e la diffusione di tecnologie con finalità generali.





Grazie per l'attenzione

Sergio Calò
Cluster Manager

Cultura e Creatività

sergio.calo@ext.informest.it





Agenzia Lavoro
& Sviluppo Impresa
Friuli Venezia Giulia



REGIONE AUTONOMA
FRIULI VENEZIA GIULIA

GdL Turismo

Coordinatore del GdL:
Direzione centrale attività produttive

Antonio Bravo
Vice Direttore centrale Attività produttive



Composizione e modalità operative del gruppo di lavoro

- Eterogeneo
- Multidisciplinare
- Coinvolgimento imprenditori «best practice»
- Riunioni settimanali programmate
- Approfondimenti successivi
- Utilizzo questionari on line per raccolta opinioni e valutazioni
- 3 sottogruppi



3 sottogruppi

Denominazione Gruppo	Categorie
NAUTICA ECOSISTEMI - BLUE GROWTH	Marine, Riserve Naturali, Fluviale, <i>turismo slow</i> , operatori dell'offerta turistica esperienziale in ambito del litorale e escursioni verso entroterra, università/poli tecnologici con competenze e conoscenze sulla strategia blue growth e sulle innovazioni green
NEW BUSINESS MODEL PER IL TURISMO Turismo 4.0 - i big data per una nuova esperienza di viaggio	Cultura, MICE, cammini, <i>turismo slow</i> , eventi, parchi tecnologici, ricettività, università
AGROALIMENTARE	Ristoratori, produttori, cantine, artigianato artistico, ricettività extralberghiera, operatori legati alla Strada del Vino e de Saponi, <i>turismo slow</i>



Temi emergenti

- Necessità di confronto con altri gruppi di lavoro S3
- Valutazione attualità traiettorie sviluppo Area CCT attuale programmazione
- Priorità obiettivi specifici traiettorie 2021 – 27



obiettivi specifici traiettorie 2021 – 27

- **Obiettivo Specifico 1.1** Rafforzare le capacità di **ricerca e innovazione (R&I)** e l'introduzione di tecnologie avanzate
- **Obiettivo Specifico 1.2** Permettere ai cittadini, alle imprese e alle amministrazioni pubbliche di cogliere i **vantaggi della digitalizzazione**
- **Obiettivo Specifico 1.3** Rafforzare la **crescita e la competitività delle PMI**
- **Obiettivo Specifico 1.4** Sviluppare le **competenze** per la specializzazione intelligente, la transizione industriale e **l'imprenditorialità**



Prossimi passi

- Incontri con altri Gruppi di lavoro per condividere temi comuni
- Analisi risposte questionari digitali rivolti ai partecipanti del Gruppo di lavoro
- Elaborazione proposte strategie condivise per una «Vision» del turismo 2027
- Rispetto delle scadenze fissate per i gruppi di lavoro